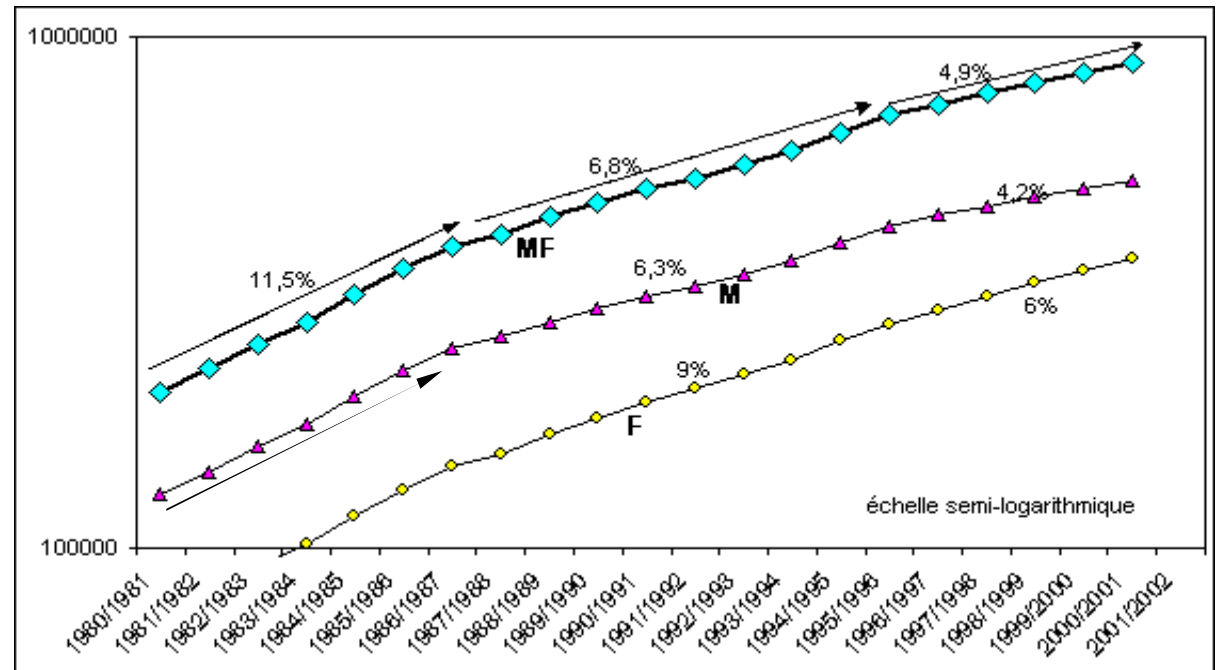
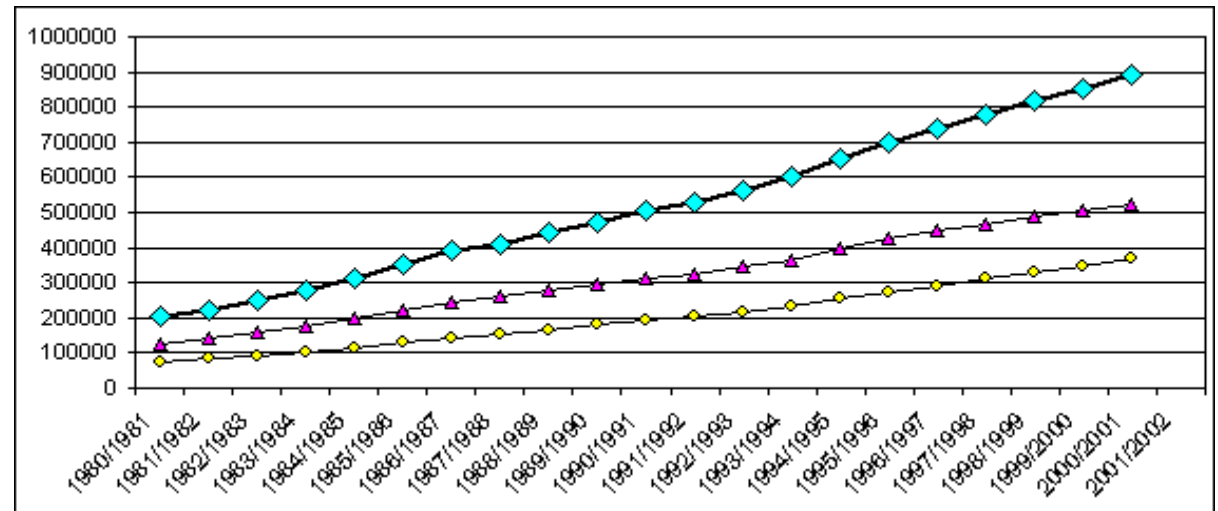


EVOLUTION DES EFFECTIFS DU PREMIER DEGRE DEPUIS 1980

	Total	Garçons	Filles	F/M
1980/1981	202327	127641	74686	0,585
1981/1982	223747	141304	82443	0,583
1982/1983	250537	158183	92354	0,584
1983/1984	276732	174968	101764	0,582
1984/1985	313520	198180	115340	0,582
1985/1986	351807	221969	129838	0,585
1986/1987	389684	245386	144298	0,588
1987/1988	411907	258654	153253	0,593
1988/1989	443328	276559	166769	0,603
1989/1990	472979	293333	179646	0,612
1990/1991	504414	310762	193652	0,623
1991/1992	530011	324702	205309	0,632
1992/1993	562634	344238	218396	0,634
1993/1994	600032	366226	233806	0,638
1994/1995	650699	395911	254788	0,644
1995/1996	701630	426800	274830	0,644
1996/1997	739570	448165	291405	0,650
1997/1998	777691	467195	310496	0,665
1998/1999	816363	486293	330070	0,679
1999/2000	852160	504383	347777	0,690
2000/2001	893121	525145	367976	0,701

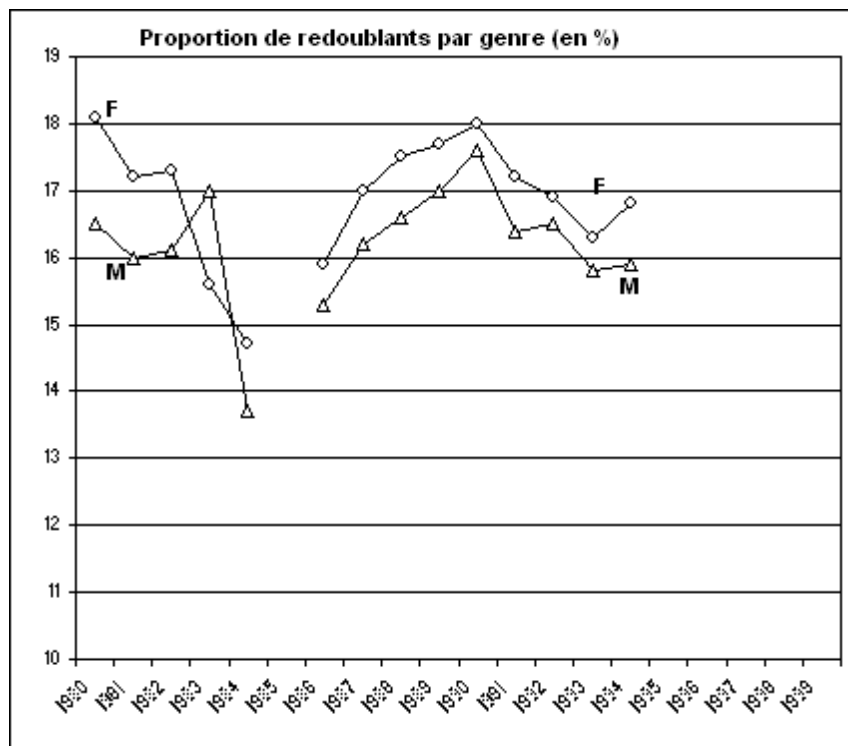
Source : La croissance des effectifs a été nettement supérieure à la croissance démographique du groupe d'âge ; le taux de croissance annuel moyen est de 7,3% pour l'ensemble de la période, un peu élevé pour les filles (8,3%) que pour les garçons (7,3%) ; l'indice de parité des genres reflète cette lente amélioration : 0,565 en 1980/81, jusqu'à 0,701 en 1997/98.

Le début de la période montre une croissance forte (TCA 11,5%) suivie par une période moins dynamique : TCA : 6,8% entre 1986 et 1995 ; on note un ralentissement depuis 1995 : TCA 4,9%.



PROPORTION DE REDOUBLANTS (en %) DANS LE PRIMAIRE DE 1980/81 à 1994/95

	M	F	MF
1980	16,5	18,1	17,1
1981	16,0	17,2	16,4
1982	16,1	17,3	16,6
1983	17,0	15,6	16,5
1984	13,7	14,7	14,1
1985			
1986	15,3	15,9	15,5
1987	16,2	17,0	16,5
1988	16,6	17,5	17,0
1989	17,0	17,7	17,3
1990	17,6	18,0	17,7
1991	16,4	17,2	16,7
1992	16,5	16,9	16,6
1993	15,8	16,3	16,0
1994	15,9	16,8	16,3
1995			
1996			
1997			
1998			
1999			

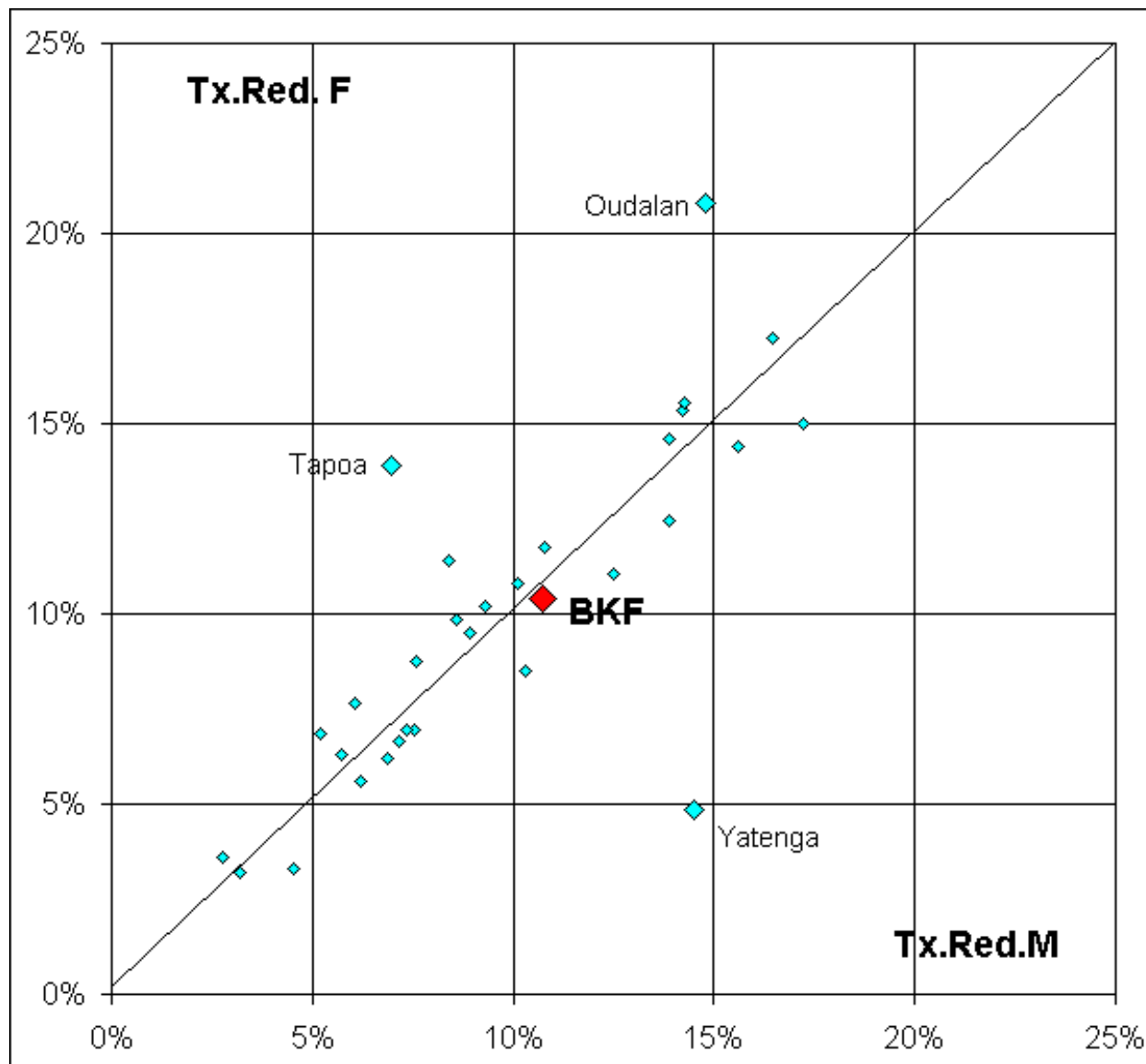


Source : Unesco, Indicateurs de l'Education dans le Monde (IEM/WEI)

- La proportion des redoublements dans le primaire est assez élevée : elle fluctue entre 14% et 18%, avec 3 périodes contrastées : une tendance à la baisse entre 1980 et 1984, à la hausse entre 1986 et 1990, et de nouveau à la baisse depuis 1991.
- Les filles redoublent un peu plus que les garçons (sauf en 1983 et 1994).
- Cette analyse exploratoire doit être faite pour chaque province car les redoublements et leurs évolutions présentent des différences significatives.

PROPORTION DE REDOUBLANTS (en%) AU GRADE 1 (CP1) PAR GENRE ET PAR PROVINCE EN 2000

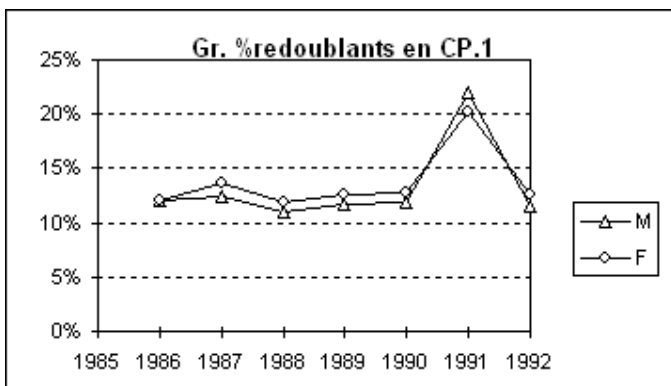
PROVINCES (35)	M	F	I.P F/M
BAM	17%	15%	0,871
BAZEGA	7%	7%	0,933
BOUGOURIBA	8%	11%	1,357
BOULGOU	9%	9%	1,062
BOULKIEMDE	11%	12%	1,089
COMOE	14%	15%	1,053
GUANZOURGOU	8%	7%	0,921
GNAGNA	3%	3%	0,994
GOURMA	7%	7%	0,946
HOUET	16%	17%	1,048
KADIOGO	13%	11%	0,884
KENEDOUGOU	14%	15%	1,080
KOSSI	6%	6%	0,901
KOURITENGA	9%	10%	1,100
MOUHOUN	9%	10%	1,147
NAHOURI	14%	16%	1,092
NAMENTENGA	3%	4%	1,294
OUBRITENGA	10%	8%	0,823
LOUDALAN	15%	21%	1,406
PASSORE	16%	14%	0,921
PONI	5%	7%	1,324
SANGUIE	5%	3%	0,728
SANMATENGA	10%	11%	1,065
SENO	14%	12%	0,898
SISSILI	7%	6%	0,899
SOUM	6%	8%	1,268
SOUROU	6%	6%	1,103
TAPOA	7%	14%	2,000
YATENGA	15%	5%	0,333
ZOUNDWEOGO	8%	9%	1,152
ENSEMBLE	11%	10%	0,969



EVOLUTION DE LA POPULATION DE REDOUBLANTS PAR SEXE ET ANNEES D'ETUDE

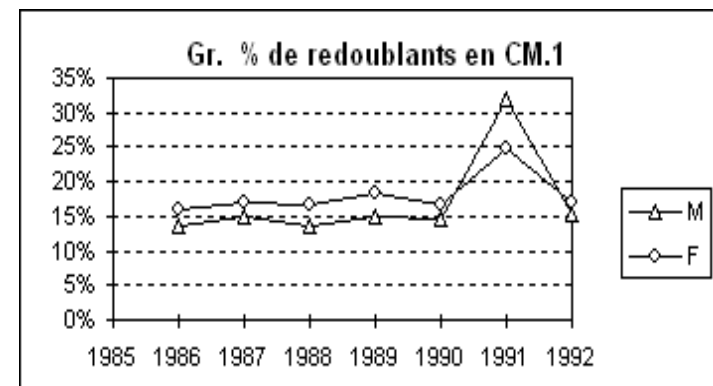
%Red. Grade 1 (CP.1)

	M	F
1985		
1986	12%	12%
1987	12%	14%
1988	11%	12%
1989	12%	13%
1990	12%	13%
1991	22%	20%
1992	12%	13%



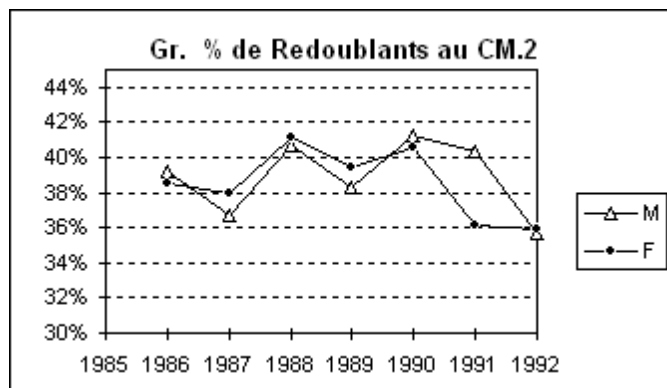
%Red. Grade 5 (CM.1)

	M	F
1985		
1986	13%	16%
1987	15%	17%
1988	14%	17%
1989	15%	18%
1990	15%	17%
1991	32%	25%
1992	15%	17%



%Red. Grade 6 (CM.2)

	M	F
1985		
1986	39%	39%
1987	37%	38%
1988	41%	41%
1989	38%	39%
1990	41%	41%
1991	40%	36%
1992	36%	36%



Source : GRETA-F-BKF d'après les données du MEBAM

Commentaire :

Les taux féminins sont très semblables aux taux masculins, sauf en 1991/92 au CM.1 et au CM.2.

On observe de fortes fluctuations des proportions de redoublants d'une année à l'autre, qui appellent un examen attentif : irrégularité dans le repérage statistique des redoublants (fiabilité des données), ou augmentation anormale des redoublements dont il importe de rechercher la signification.

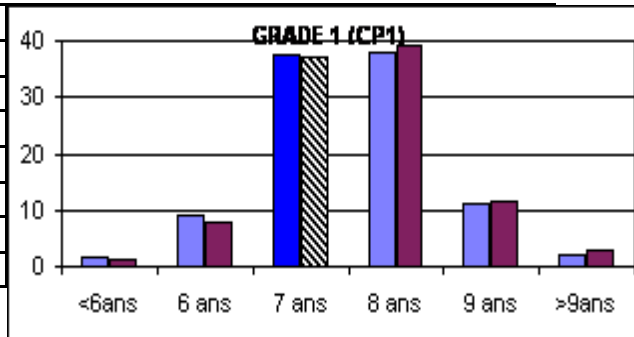
Quelles que soient les causes de ces irrégularités, elles ont des conséquences importantes sur le calcul des cohortes, en raison de l'interdépendance des taux de redoublement, de promotion et d'abandon.

On peut d'ailleurs noter les variations des % d'élèves atteignant la 4e., 5e. et 6e. année d'étude tels qu'ils sont rapportés dans les éditions successives du rapport mondial sur l'éducation :

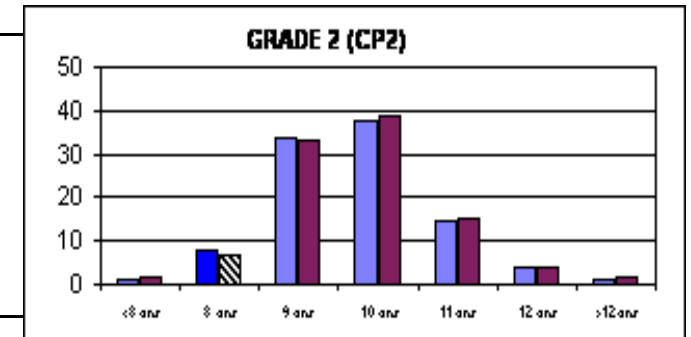
- Cohorte 1987 (RME 1991) : 4e. année : M 81%, F 84% ; 6e. année : M 60%, F 71%
- Cohorte 1989 (RME 1993) : 4e. année : M 87%, F 87% ; 6e. année : M 70%, F 72%
- Cohorte 1991 (RME 1995) : 5e. année : M 65%, F 78% ;

REPARTITION DES EFFECTIFS DU PRIMAIRE PAR GRADES ET PAR AGES (en%) 1997/98

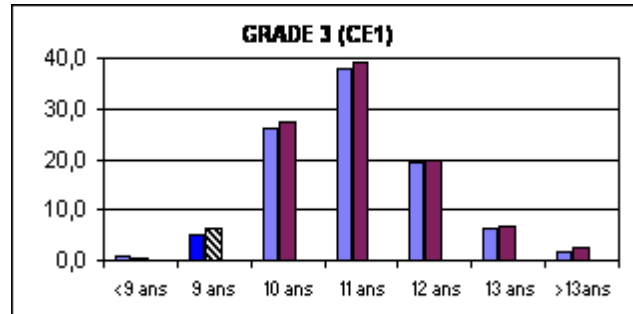
Grade 1 (CP1)		
	F	M
<6ans	1,5	1,2
6 ans	9,2	8,0
7 ans	37,5	37,1
8 ans	37,9	39,0
9 ans	11,3	11,6
>9ans	2,0	2,9



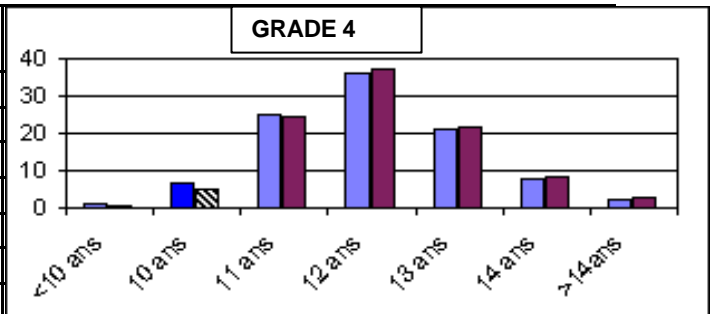
Grade 2 (CP2)		
	F	M
<8 ans	1,3	1,9
8 ans	8,0	6,7
9 ans	33,8	33,3
10 ans	37,7	38,9
11 ans	14,4	15,2
12 ans	3,7	4,0
>12ans	1,1	1,6



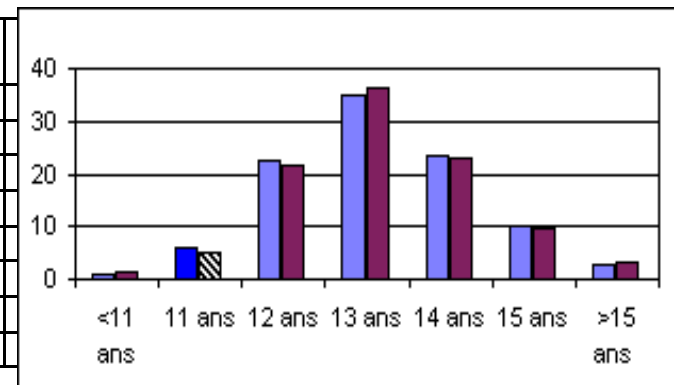
GRADE 3 (CE1)		
	F	M
<9 ans	1,0	0,6
9 ans	5,0	6,4
10 ans	26,1	27,3
11 ans	38,0	39,1
12 ans	19,4	19,9
13 ans	6,2	6,8
>13ans	1,7	2,5



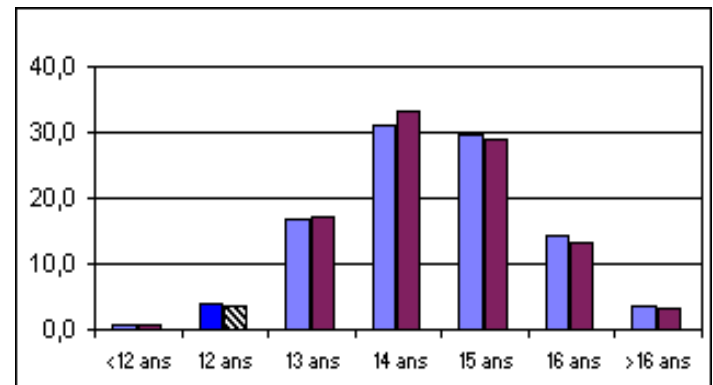
Grade 4 (CE 2)		
	F	M
<10 ans	1,1	0,7
10 ans	6,5	5,1
11 ans	25,0	24,3
12 ans	35,9	37,4
13 ans	21,2	21,5
14 ans	8,0	8,1
>14ans	2,1	3,0



Grade5 (CM1)		
	F	M
<11 ans	0,9	1,3
11 ans	5,9	5,1
12 ans	22,4	21,8
13 ans	34,8	36,2
14 ans	23,4	23,0
15 ans	10,0	9,7
>15 ans	2,6	3,1

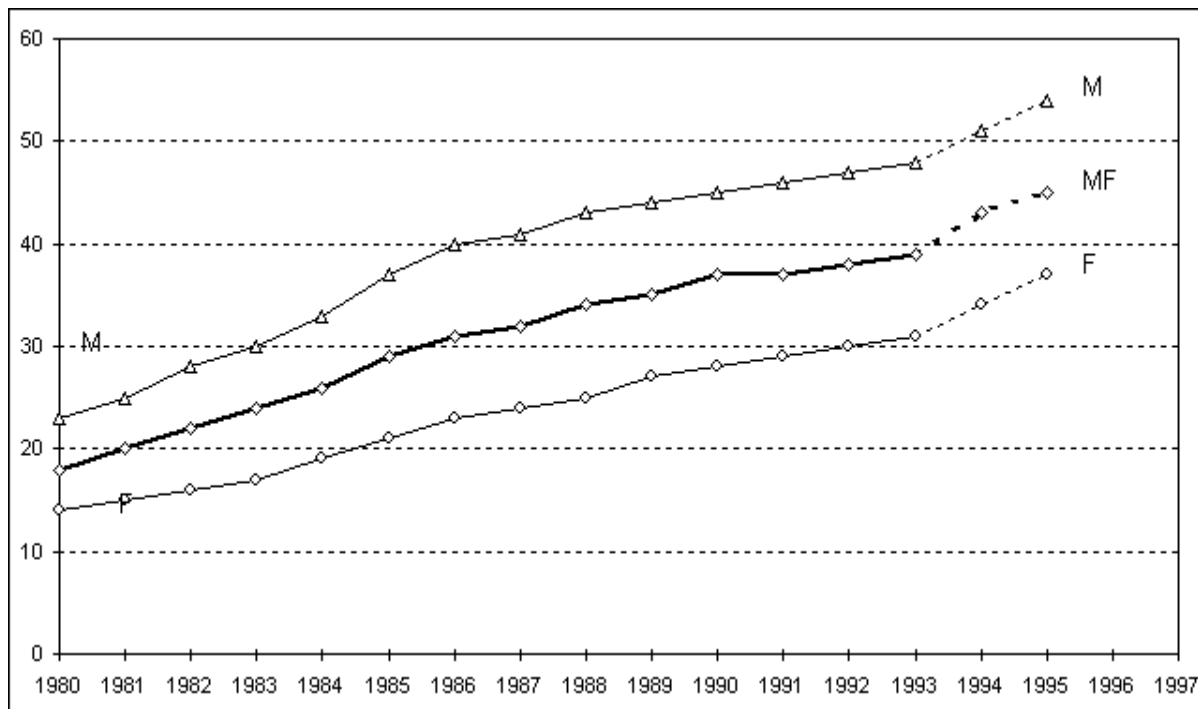


GRADE 6 (CM 2)		
	F	M
<12 ans	0,7	0,6
12 ans	4,0	3,4
13 ans	16,7	17,2
14 ans	31,1	33,2
15 ans	29,7	29,0
16 ans	14,4	13,3
>16 ans	3,4	3,3



EVOLUTION DES TAUX BRUTS DE SCOLARISATION PRIMAIRE (en %) de 1980/81 A 1995/96

	TBS.M	TBS.F	TBS.MF	Ind.Par.
1980	23	14	18	0,609
1981	25	15	20	0,600
1982	28	16	22	0,571
1983	30	17	24	0,567
1984	33	19	26	0,576
1985	37	21	29	0,568
1986	40	23	31	0,575
1987	41	24	32	0,585
1988	43	25	34	0,581
1989	44	27	35	0,614
1990	45	28	37	0,622
1991	46	29	37	0,630
1992	47	30	38	0,638
1993	48	31	39	0,646
1994	51	34	43	0,667
1995	54	37	45	0,685
1996				
1997				



Sources : MEBAM pour les effectifs scolaires ; les populations scolarisables (7-12 ans) sont celles de la base de données de l'UNESCO et des Nations-Unies (hypothèse moyenne).

N.B. les taux calculés par le MEBAM sont inférieurs d'environ 20% à ceux de l'UNESCO, en raison d'une différence des estimations nationales de la population scolarisable (supérieure d'environ 20% à celles des Nations-Unies). Par exemple, le taux de scolarisation pour 1992/93 est 33% (MF) selon le MEBAM, et 39% selon l'Unesco (Rapport Mondial sur l'Education 1995)

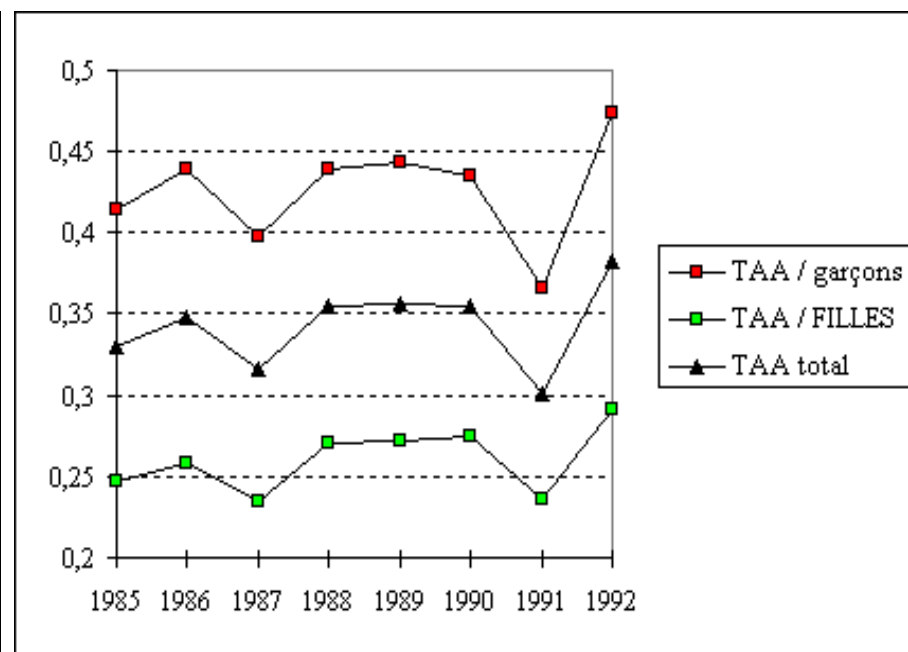
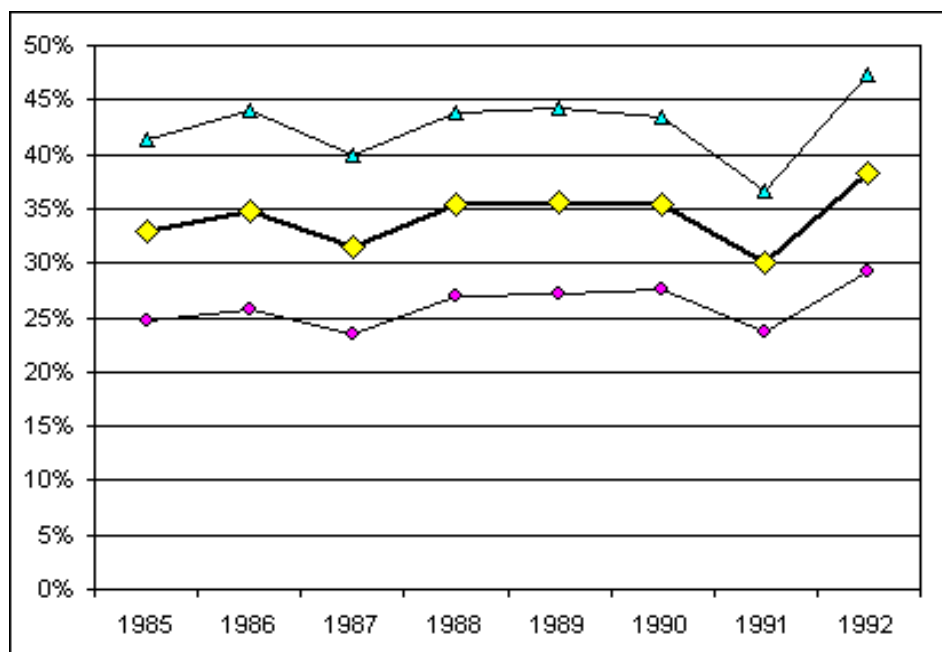
Commentaire: Les progrès de la scolarisation primaire sont importants et soutenus. On note que la croissance des taux a été particulièrement forte entre 1980 et 1986, ainsi qu'entre 1993 et 1995. La progression des effectifs est encore plus élevée : environ 9% par an en moyenne pendant cette période 1980-1995, très supérieure à la croissance démographique (3% par an)

Les taux féminins ont augmenté plus rapidement que les taux masculins, mais le retard des filles est encore considérable.

Les inégalités féminines ne diminuent que lentement ; elles ne disparaîtront pas sans des mesures spéciales en faveur de la scolarisation des filles.

EVOLUTION DES TAUX BRUTS D'ADMISSION DE 1985 A 1992

Années	MF	F	M
1985	41%	25%	33%
1986	44%	26%	35%
1987	40%	23%	32%
1988	44%	27%	35%
1989	44%	27%	36%
1990	44%	28%	35%
1991	37%	24%	30%
1992	47%	29%	38%



TBS PAR REGIONS 1993/94

PROVINCES	Codes	TBS	TBS
		M	F
BAM	BAM	43%	22%
BAZEGA	BAZ	38%	25%
BOUGOURIBA	BUG	36%	18%
BOULGOU	BUL	33%	21%
BOULKIEMDE	BLK	52%	30%
COMOE	COM	46%	30%
GANZOURGOU	GAN	22%	11%
GNAGNA	GNA	13%	5%
GOURMA	GUR	19%	13%
HOUET	HOU	56%	45%
KADIOGO	KAD	84%	76%
KENEDOUGOU	KND	45%	24%
KOSSI	KOS	23%	14%
KOURITENGA	KUR	33%	20%
MOUHOUN	MOU	38%	28%
NAHOURI	NAH	40%	28%
NAMENTENGA	NAM	15%	8%
OUBRITENGA	OUB	43%	26%
OULDALAN	OUD	17%	9%
PASSORE	PAS	42%	20%
PONI	PON	21%	13%
SANGUIE	SNG	43%	27%
SANMATENGA	SNM	27%	12%
SENO	SEN	12%	8%
SISSILI	SIS	26%	15%
SOUM	SUM	17%	9%
SOUROU	SUR	43%	30%
TAPOA	TAP	19%	10%
YATENGA	YAT	51%	23%
ZOUNDWEOGO	ZOU	29%	18%
ENSEMBLE	BRK	38%	25%
Moyenne		34%	21%
Ecart-type		0,16	0,14
Coef Variation		46%	64%

